

### 1. FiloSlim montageinstructies

In dit document worden de algemene montageinstructies beschreven voor het veilig en op de juiste wijze monteren van de FiloSlim spuitwikkelmof.

De montage van de FiloSlim spuitwikkelmof omvat globaal de volgende stappen:

- Aanbrengen van wikkelgaasrollen
- Aanbrengen van de wikkeltape en het inspuitventiel
- Mengten van de kunsthars
- Met de hand vullen van de mof óf met de pomp vullen van de mof

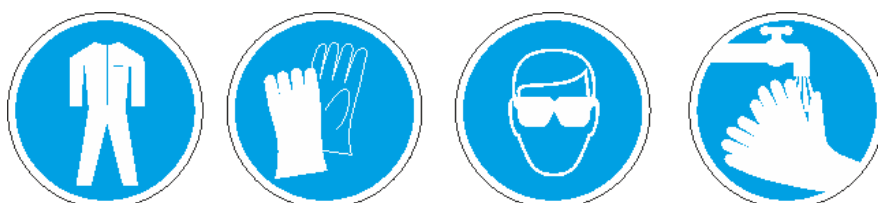
### 2. Veiligheid

#### 2.1 Voor u begint

- Denk bij het uitvoeren van de werkzaamheden aan de eigen veiligheid.
- Stelt u zelf vooraf op de hoogte van de van toepassing zijnde veiligheidswerk-instructies laagspanning.
- Lees vooraf het etiket op de verpakking en/of de verstrekte informatie over harsen en harders, inclusief wat u moet doen bij calamiteiten.

#### 2.2 Tijdens het werk

- Zorg ervoor dat tijdens de montage van de kabelmof schoon en droog wordt gewerkt.
- Zorg voor voldoende ventilatie van de werkplek.
- Draag de voorgeschreven persoonlijke beschermingsmiddelen: Kunststof wegwerphandschoenen, oogbescherming, werkkleding
- De hars- en harder component in het harspakket zijn, voordat deze gemengd worden, chemische stoffen. Meng deze volgens de voorschriften.
- Gemengde, uitgeharde harsen zijn af te voeren als normaal bedrijfsafval.
- Voer onbruikbare, ongemengde harsverpakkingen als gevaarlijk afval af.
- Eet, drink en rook nooit tijdens de werkzaamheden. Was na het werken met kunstharsen uw handen voordat u gaat eten of drinken, of bij toiletbezoek.



### 2.3 In geval van calamiteiten

- Bij normaal gebruik van de kunstharopakketten bestaat er geen risico op blootstelling door inademing of huidcontact. Dit komt omdat de hars in de gesloten verpakking gemengd wordt en vervolgens direct in de mof wordt geïnjecteerd.
- Indien tijdens de werkzaamheden uw handen toch in contact komen met de kunsthars, was deze dan onmiddellijk met veel water en zeep.
- Als de hars in aanraking komt met de ogen, spoel dan onmiddellijk met veel water af. Ga met het etiket en/of de verstrekte informatie over gevaarlijke stoffen naar de (oog)arts.

### 3. Montage van de klemmen

Volg hiervoor de instructies van de fabrikant op.

### 4. Montage van de FiloSlim mofcomponenten

Het principe van de van de FiloSlim wikkelmof is gebaseerd op het creëren van isolatieafstand tussen de geleidende delen en isolatieafstand rondom connectoren en de aders van de kabel welke zich 'in de mof' bevinden.

Daarna wordt de mof "afgesloten" met speciale transparante wikkeltape en wordt het inspuitsventiel geplaatst. Tenslotte wordt de hars in de mof geïnjecteerd zodat op alle plaatsen in de mof, waar door middel van het wikkeltape isolatie afstand is gecreëerd, hars zal vloeien. De vloeibare kunsthars hardt uit en vormt de elektrische- en mechanische bescherming van de onderliggende kabelverbinding.

Verderop volgt een overzicht van beschikbare en/of benodigde componenten en wordt per component en montagemwijze uitgelegd.

### 5. Afronding werkzaamheden

De FiloSlim mof kan, indien er niet onder spanning is gemonteerd, direct na montage onder spanning worden gezet.

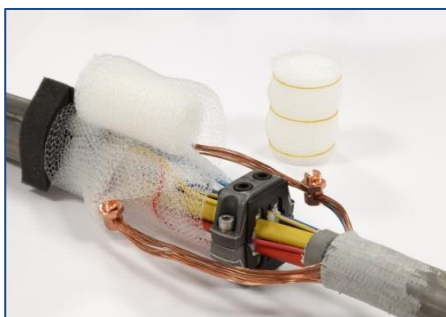
Na montage kan de mof, indien gewenst, direct worden afgedekt met schone grond en kan het mofgat worden afgewerkt; let er hierbij op dat de grond rondom de kabelmof geen scherpe delen bevat waardoor lekkage van de nog niet volledig uitgeharde hars kan optreden. Nadat de mof op deze wijze is ingegraven, is er geen bezwaar om de grond te verdichten met een mechanische stamper.



**FiloSlim hars**  
Art.nr. 804639, P2662 250ml  
Art.nr. 804640, P2662 400ml  
Art.nr. 804641, P2662 700ml



**FiloSlim inspuitventiel 12,2mm**  
Art.nr. 80560



**FiloSlim wikkelgaas rol**  
Art.nr. 80479, 5cmx2,3m  
Art.nr. 80480, 10cmx1,8m  
Art.nr. 80481, 16cmx1,8m

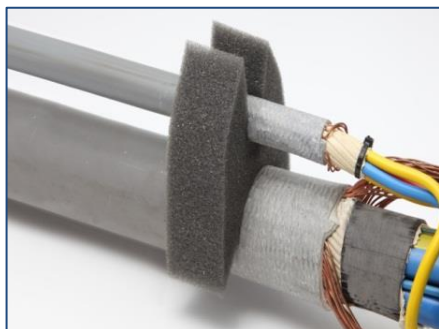


**FiloSlim 3D-gaasmatten**  
Art.nr. 80525, 360mm x ROL 10M  
Art.nr. 80525200, 360mm x 200mm

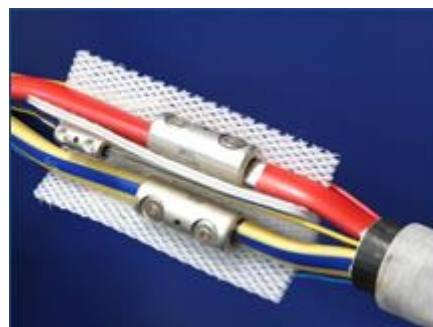
Art.nr. 80526, 600mm x ROL 10M  
Art.nr. 80526350, 600mm x 350mm



Art.nr. 80467A, Wikkeltape 38mmx20m  
Art.nr. 80469A, Wikkeltape 50mmx10m

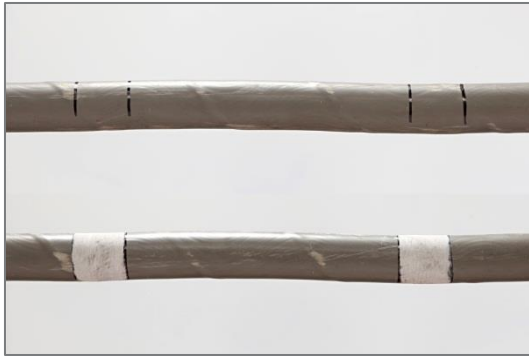


**Nekafdichting universeel**  
Art.nr. 80530



**FiloSlim 3D aderscheider 20x10cm**  
Art.nr. 80531

# Aftakmof

**1**

- ▶ Aansnijmaten aftekenen.
- ▶ Reinig en schuur de kabelmantels aan weerszijden over 50mm of 1,5x de kabeldiameter.

**2**

- ▶ Verwijder de kabelmantel.
- ▶ Aardscherm vrij maken en vulmantel verwijderen.
- ▶ Optioneel: Binnenmantel aan weerszijden 20-30mm opschuren. (afhankelijk van voorschriften netbeheerder)

**3**

- ▶ Wikkel de geschuurde kabelmantel en het aardscherm in met 3D-gaas.

**4**

- ▶ Verwijder de binnenmantel.
- ▶ 20-30mm van de binnenmantel laten staan. (afhankelijk van voorschriften netbeheerder)
- ▶ Anders spreiden en kabelziel verwijderen.



**A5** ▶ Montage klemmen volgens instructies fabrikant.



**A6** ▶ Plaats de nekafdichting tussen de kabels en naast het opgeschuorde gedeelte.



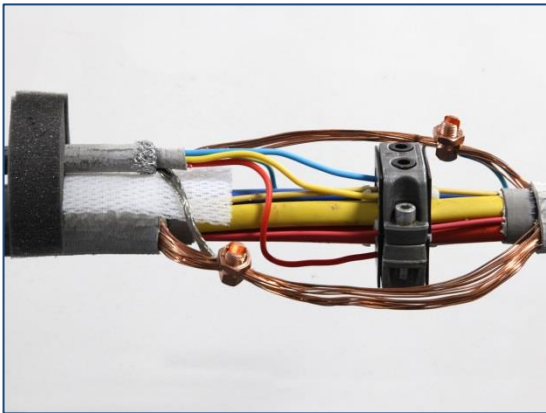
**A7** ▶ Wikkel het wikkelgaas halfoverlappend heen en terug rond de totale mof tot tegen de nekafdichting.

- ▶ Het geschuorde gedeelte van de buitenmantels in de mof laten vallen, nekafdichting er buiten houden.
- ▶ Zorg voor een gelijkmatig verloop van de vorm van de mof.
- ▶ Controleer ook de onderzijde van de mof met behulp van een spiegel.
- ▶ **Let op:** de kabelnek mag nooit dunner zijn dan de buitendiameter van de kabel.

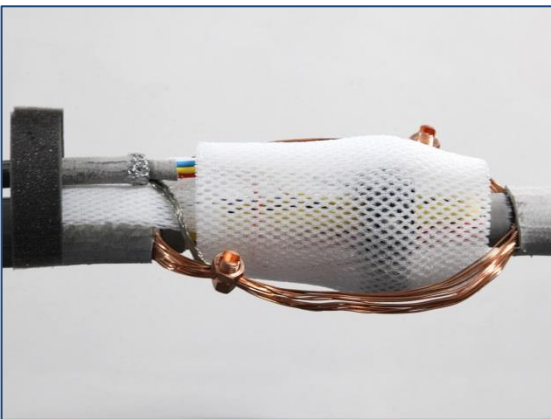


**A8** ▶ Plaats het inspuitsventiel vlak achter en schuin tegen de ringklem op de zijde tegenover de aftakkabel.

- ▶ Wikkel de mof halfoverlappend in met 2-3 lagen wikkeltape, onder voortdurende uitoefening van een lichte rek.
- ▶ Prik aan de bovenzijde van elk eind van de mof een ontluchtingsgat. Gebruik hiervoor een niet-geleidend puntig voorwerp.
- ▶ Zie verderop in dit document de instructies voor het mengen van de hars en het vullen van de mof.
- ▶ Indien er luchtinsluitingen ontstaan, deze doorprikken met een niet-geleidend puntig voorwerp.



**B5** ▶ Plaats een stukje 3D gaasmat tussen de kabels.



**B6** ▶ Wikkel de 3D gaasmat één maal rondom de ringklem.  
Note: het rekkende deel wordt gewikkeld.  
▶ Let op eventuele uitstekende delen van de moerklem, deze plat plaatsen.



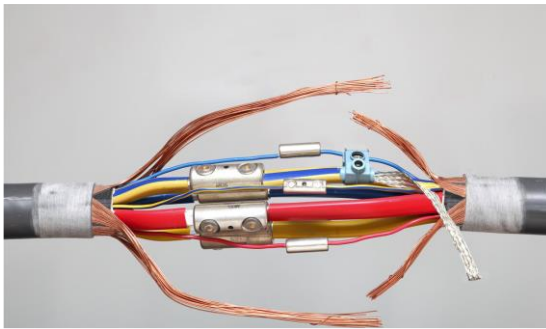
**B7** ▶ Plaats de nekafdichting tussen de kabels en naast het opgeschuurde gedeelte, zet deze tegen het gaas aan.  
▶ Wikkel de 3D gaasmat twee maal rondom de totale mof.  
▶ Het geschuurde gedeelte van de buitenmantels in de mof laten vallen. Nekafdichting er buiten houden.



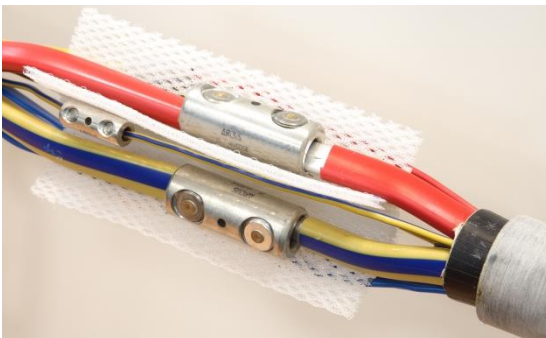
**B8** ▶ Plaats het inspuitventiel vlak achter en schuin tegen de ringklem op de zijde tegenover de aftakkabel.  
▶ Wikkel de mof halfoverlappend in met 2-3 lagen wikkeltape, onder voortdurende uitoefening van een lichte rek.  
▶ Prik aan de bovenzijde van elk eind van de mof een ontluchtingsgat. Gebruik hiervoor een niet-geleidend puntig voorwerp.  
▶ Zie verderop in dit document de instructies voor het mengen van de hars en het vullen van de mof.  
▶ Indien er luchtinsluitingen ontstaan, deze doorprikken met een niet-geleidend puntig voorwerp.

# Verbindingsmof

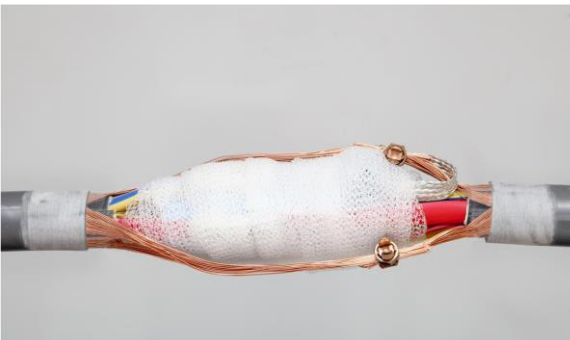




- 1 ▶ Reinig en schuur de kabelmantels aan weerszijden over 50mm of 1,5x de kabeldiameter.  
▶ Klemmen monteren volgens instructie fabrikant



- 2 ▶ Plaats de aderscheider of wikkel gaas tussen de klemmen.



- 3 ▶ Wikkel 2 lagen gaasband half overlappend over de verbinders.  
▶ Verbind de aardschermen

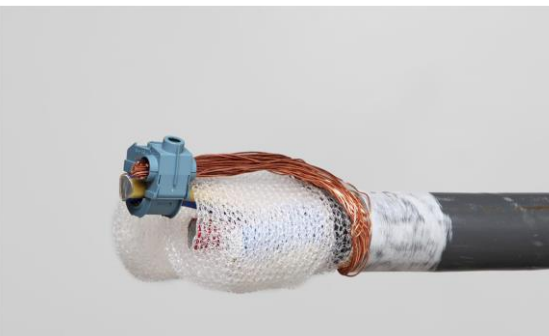
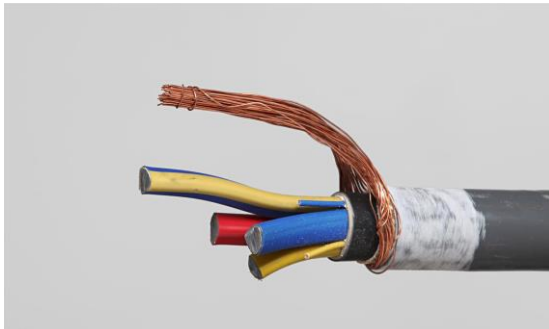


- 4 ▶ Wikkel het wikkelgaas halfoverlappend heen en terug rond de totale mof.  
▶ Het geschuurde gedeelte van de buitenmantels in de mof laten vallen.  
▶ Zorg voor een gelijkmatig verloop van de vorm van de mof.  
▶ **Let op:** de kabelnek mag nooit dunner zijn dan de buitendiameter van de kabel.



- 5 ▶ Plaats het inspuitventiel op 1/3 van de lengte van de mof.  
▶ Wikkel de mof halfoverlappend in met 2-3 lagen wikkeltape, onder voortdurende uitoefening van een lichte rek.  
▶ Prik aan de bovenzijde van elk eind van de mof een ontluichtingsgat.  
▶ Zie verderop in dit document de instructies voor het mengen van de hars en het vullen van de mof.  
▶ Indien er luchtinsluitingen ontstaan, deze doorprikken met een niet-geleidend puntig voorwerp.

# Eindmof



- 1 ▶ Voor aanvang werkzaamheden onder spanning zie werkinstructie VWI/BEI LS.
  - ▶ Aansnijmaat aftekenen om aan te snijden plus 50mm aftekenen om op te ruwen met schuurlinnen.
  - ▶ Buitenmantel opruwen met schuurlinnen.
  - ▶ Kabel aansnijden, 20-30mm binnenisolatie laten staan (optioneel: opruwen met schuurlinnen)
  - ▶ Aders spreiden en kabelziel verwijderen.
  - ▶ Aders trapsgewijs knippen.
  - ▶ Adereinddoppen plaatsen.
  
- 2 ▶ Twee lagen gasband half overlappend over de verbinders wikkelen.
  
- 3 ▶ Nul - leider met het aardscherm verbinden.
  
- 4 ▶ Wikkel de gehele mof half overlappend in met twee lagen gasband.
  - ▶ Het geschuurde gedeelte van de buitenmantels in de mof laten vallen.
  - ▶ Zorg voor een gelijkmatig verloop van de vorm van de mof.
  
- 5 ▶ Plaats het inspuitventiel.
  - ▶ Wikkel de mof halfoverlappend in met 2-3 lagen wikkeltape, onder voortdurende uitoefening van een lichte rek.
  - ▶ Zie verderop in dit document de instructies voor het mengen van de hars en het vullen van de mof.
  - ▶ Indien er luchtinsluitingen ontstaan, deze doorprikken met een niet-geleidend puntig voorwerp.

# Vulinstructie



- 1
  - ▶ Harspakket uit de verpakking nemen.
  - ▶ Na het openen van de aluminium-omverpakking het harspakket direct verwerken.



- 2
  - ▶ Verwijder de scheidingsstrip. Deze kan later gebruikt worden voor het legen van de verpakking.



- 3
  - ▶ Harspakket minimaal 2 minuten intensief mengen.
  - ▶ Hars- en hardercomponenten ook uit de hoeken verwijderen.
  - ▶ Na het mengen moet de hars egaal van kleur zijn.



- A4 ▶ Klembeugel op het einde van de harsverpakking plaatsen.

Hiermee kan de harsverpakking opgerold worden en is deze makkelijk leeg te drukken.



- A5 De verpakking heeft een vaste vulnippel, deze is voorzien van een bajonet aansluiting.

- ▶ Druk de inspuitsnippel op het ventiel.



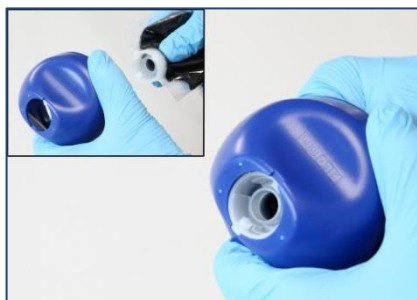
- A6 ▶ Draai de harsverpakking een kwartslag rechtsom om deze te openen.



- A7 ▶ Druk in deze positie de verpakking met een constante druk leeg.
- ▶ **Let op** dat de nippel niet terug draait tijdens het vullen, dit zorgt er voor dat de verpakking (gedeeltelijk) gesloten wordt.



- A8 ▶ Ontkoppel de harsverpakking door deze een kwartslag linksom te draaien.
- ▶ De harsverpakking is nu gesloten en kan van de mof worden afgenomen.
- ▶ Herhaal stappen 8 t/m 12 totdat de mof geheel gevuld is.
- ▶ Indien er luchtinsluitingen ontstaan, deze doorprikken met een niet-geleidend puntig voorwerp.
- ▶ Harsverpakkingen met uitgeharde restanten kunnen als normaal afval worden behandeld.



- B4**
- ▶ Haak het eerste nokje vast in de opening van het blauwe FiloSlim pompdeksel.
  - ▶ Druk daarna het 2e nokje vervolgens stevig vast.
  - ▶ Schuif de harsverpakking in de pomp.



- B5**
- ▶ Houd de nok van het deksel en de vergrendelpen in lijn.
  - ▶ Schuif het deksel op de cilinder.
  - ▶ Verdraai nu het deksel tot in de vergrendeling.



- B6**
- ▶ Breng de nok / markering van het deksel in de lengterichting van de mof.
  - ▶ Druk de nippel op het ventiel en draai nu de pomp een kwartslag rechtsom.
  - ▶ De nippel is nu open, spuit in deze positie de verpakking leeg.



- B7**
- ▶ Pers het kunstharspakket met rustige slagen gelijkmatig leeg.
  - ▶ Geef de hars de tijd om te kunnen vloeien in de mof.



- B8**
- ▶ Ontkoppel de harsverpakking door de pomp een kwartslag linksom te draaien.
  - ▶ De nippel is nu gesloten. De pomp met de harsverpakking kan nu van de mof worden afgenomen.
  - ▶ Herhaal stappen 8 t/m 12 totdat de mof geheel gevuld is.
  - ▶ Indien er luchtinsluitingen ontstaan, deze doorprikken met een niet-geleidend puntig voorwerp.
  - ▶ Harsverpakkingen met uitgeharde restanten kunnen als normaal afval worden behandeld.